

Odontologia

QUESTÃO DISCURSIVA 1

A Organização Mundial de Saúde (OMS) menciona o saneamento básico precário como uma grave ameaça à saúde humana. Apesar de disseminada no mundo, a falta de saneamento básico ainda é muito associada à pobreza, afetando, principalmente, a população de baixa renda, que é mais vulnerável devido à subnutrição e, muitas vezes, à higiene precária. Doenças relacionadas a sistemas de água e esgoto inadequados e a deficiências na higiene causam a morte de milhões de pessoas todos os anos, com prevalência nos países de baixa renda (PIB *per capita* inferior a US\$ 825,00).

Dados da OMS (2009) apontam que 88% das mortes por diarreia no mundo são causadas pela falta de saneamento básico. Dessas mortes, aproximadamente 84% são de crianças. Estima-se que 1,5 milhão de crianças morra a cada ano, sobretudo em países em desenvolvimento, em decorrência de doenças diarreicas.

No Brasil, as doenças de transmissão feco-oral, especialmente as diarreias, representam, em média, mais de 80% das doenças relacionadas ao saneamento ambiental inadequado (IBGE, 2012).

Disponível em: <<http://www.tratabrasil.org.br>>. Acesso em: 26 jul. 2013 (adaptado).

Com base nas informações e nos dados apresentados, redija um texto dissertativo acerca da abrangência, no Brasil, dos serviços de saneamento básico e seus impactos na saúde da população. Em seu texto, mencione as políticas públicas já implementadas e apresente uma proposta para a solução do problema apresentado no texto acima. (valor: 10,0 pontos)

PADRÃO DE RESPOSTA

Em termos de atendimento à proposta, espera-se que o estudante estabeleça relação entre a qualidade do serviço de esgotamento sanitário e de tratamento da água para o agravamento do número de casos de internação e morte por diarreia entre a população brasileira: geralmente, quanto maior a abrangência dos serviços, menor a ocorrência de internações por essa moléstia e menor os gastos com os tratamentos de saúde.

Espera-se, também, que o estudante mencione pelo menos duas políticas públicas implementadas para buscar resolver o problema e que proponha uma ação visando contribuir para a sua solução.

QUESTÃO DISCURSIVA 2



O debate sobre a segurança da informação e os limites de atuação de governos de determinados países tomou conta da imprensa recentemente, após a publicidade dada ao episódio denominado espionagem americana. O trecho a seguir relata parte do ocorrido.

(...) documentos vazados pelo ex-técnico da Agência Central de Inteligência (CIA), Edward Snowden, indicam que *e-mails* e telefonemas de brasileiros foram monitorados e uma base de espionagem teria sido montada em Brasília pelos norte-americanos.

O Estado de São Paulo. Disponível em: <<http://www.estadao.com.br/>>. Acesso em: 30 jul. 2013 (adaptado).

Considerando que os textos e as imagens acima têm caráter unicamente motivador, redija um texto dissertativo a respeito do seguinte tema:

Segurança e invasão de privacidade na atualidade. (valor: 10,0 pontos)

O estudante deve elaborar um texto dissertativo, coerentemente estruturado, que evidencie a capacidade de **tratar** os seguintes **tópicos**:

- O papel da **tecnologia digital**. Esse papel deverá ser abordado considerando pelo menos um dos seguintes aspectos:
 - A potencialização e/ou a facilitação das atuais ações de espionagem;
 - A execução e/ou a sofisticação de crimes contra a privacidade;
 - A proteção – em termos de sigilo/invisibilidade – dos agentes dessas ações.
- A garantia dos **direitos** do cidadão e do Estado. Essa garantia deverá ser abordada considerando pelo menos um dos seguintes aspectos:
 - As possíveis violações e/ou decorrentes reparações do direito à privacidade;
 - O descumprimento e/ou rompimento de acordos internacionais.
- O problema da **segurança**. Esse problema deverá ser abordado considerando pelo menos uma das escalas de ação:
 - A do indivíduo (cidadão);
 - A do Estado (segurança/soberania nacional);
 - A das organizações (empresas e/ou instituições nacionais ou internacionais).

QUESTÃO DISCURSIVA 3

Em seu consultório particular, um cirurgião-dentista recebe um paciente de 7 anos de idade, com abscesso dentoalveolar, estado febril e inapetência, acompanhado de pai e mãe. Com a avaliação do caso, o cirurgião-dentista faz prescrição farmacológica de antibiótico e, prontamente, os pais afirmam que não desejam tratamento alopático, pois seu filho foi tratado com homeopatia nos últimos anos. Ao término da consulta, os pais solicitam ao cirurgião-dentista atestados para ambos, em virtude de falta ao serviço, e também para seu filho, que faltará à aula de educação física na escola. O pai efetua o pagamento com cheque do avô paterno, solicitando recibo em nome do emitente.

Considerando a situação descrita, responda ao que se pede nos itens a seguir.

- a) Como o cirurgião-dentista deve agir ante a exigência dos pais de uso da homeopatia, em detrimento a alopatia, de forma a que ele se documente, respeite a autonomia e o direito de livre escolha do paciente? (valor: 7,0 pontos)
- b) Quais são os documentos odontológicos referidos na situação relatada? (valor: 3,0 pontos)

Padrão de resposta

a) O cirurgião-dentista, buscando a integridade física e da saúde de seu paciente, deve:

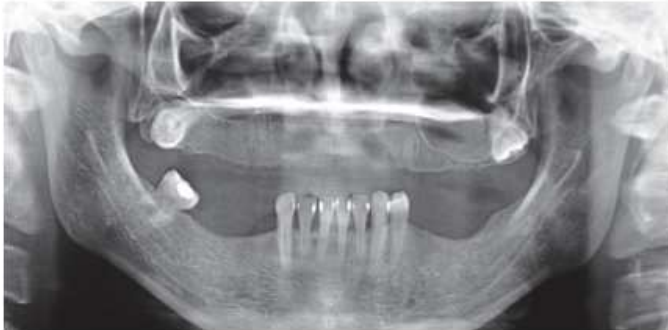
- emitir a receita em três vias, sendo que uma delas com aquiescência do responsável legal para arquivamento junto ao prontuário físico do paciente, resguardando, assim, sua responsabilidade profissional.
- orientar os responsáveis quanto à gravidade do caso e a importância do tratamento medicamentoso, registrando esta orientação no prontuário do paciente com a ciência dos responsáveis (assinatura).
- O estudante pode, ainda, mencionar o encaminhamento ao médico homeopata para avaliação e providências cabíveis, devendo redigir o encaminhamento em duas vias, sendo que na segunda via seja colhida firma/assinatura do responsável legal para resguardar sua responsabilidade profissional.

b) Os documentos são:

- 2(dois) atestados trabalhistas (de justificativa de falta ao serviço para os genitores);
- 1(um) atestado escolar (ao paciente);
- 1(um) recibo de honorários profissionais (ao avô paterno);
- 1(uma) receita/prescrição farmacológica ao paciente.

QUESTÃO DISCURSIVA 4

Um paciente de 53 anos de idade, do sexo masculino e usuário da mesma prótese total superior há 13 anos procurou tratamento odontológico, com queixa de sangramento gengival nos dentes inferiores e insatisfação com sua estética bucal. No exame físico, observaram-se, além das ausências, restaurações inadequadas, devido à pigmentação e a má-adaptação das margens dos dentes 32 (distal), 31 (distal), 41 (mesial e distal) e 42 (mesial).



Tendo como base o histórico do caso apresentado e o exame radiográfico complementar, faça o que se pede nos itens a seguir.

- Indique o diagnóstico sugerido da lesão na maxila apresentada na imagem do paciente e descreva a conduta clínica de tratamento. (valor: 2,0 pontos)
- Elabore o plano de tratamento na sequência correta. (valor: 8,0 pontos)

Padrão de resposta

- Em sua resposta, o estudante deve apresentar a seguinte linha de raciocínio:

Diagnóstico – Candidíase:

A conduta clínica consiste em:

- remoção do agente causador (limpeza diária ou remoção da peça protética);
- prescrição de antifúngico tópico.

- O plano de tratamento envolve a clínica integrada odontológica, propondo a seguinte ordem de tratamento:

Fase 1 - Adequação do meio:

O estudante pode também usar os detalhamentos abaixo no lugar de adequação do meio:

- Tratamento da Candidíase.
- Raspagem radicular; Profilaxia; Instrução de higiene oral.
- Aplicação tópica de flúor (opcional).

Fase 2) O estudante deve apresentar uma das respostas a seguir:

- Exodontia dos Terceiros molares superiores inclusos.

- Restaurações em resina composta dos dentes 32 (distal), 31 (distal), 41 (mesial e distal) e 42 (mesial).

Fase 3)

- Confecção de prótese total superior e prótese parcial removível inferior

Obs.: O estudante pode citar reabilitação por prótese sobre implantes; neste caso, citar a instalação dos implantes na fase da exodontia dos terceiros molares.

Ordem correta das Fases 1, 2 e 3 (controle da infecção; cirúrgica/restauradora; reabilitação protética).

QUESTÃO DISCURSIVA 5

Estudantes de odontologia realizaram visita domiciliar, acompanhados da Agente Comunitária de Saúde (ACS) de determinada microárea. Após a visita, participaram da reunião das Equipes de Saúde da Família (ESF) e de saúde bucal. Os estudantes fizeram o seguinte relato:

A residência foi visitada no dia de folga da chefe da família, que tem 28 anos de idade, é mãe de três crianças, trabalha como diarista e é fumante. Ela relatou necessitar de tratamento odontológico e disse que não foi mais ao médico, depois que a sua última filha nasceu. Seus filhos têm 1, 3 e 5 anos de idade. As crianças frequentam a creche do bairro. A mãe não leva os filhos à Unidade Básica de Saúde (UBS) porque a ESF os acompanha na creche. Ela não busca a UBS para resolver os seus problemas de saúde, alegando falta de tempo. Nos finais de semana, ela, sempre ocupada, tem pouco tempo para as crianças. No bairro, não há muita opção de lazer. A alimentação disponível na residência é muito diferente da servida na creche, e as crianças reclamam dessa situação.

Supondo que você faça parte desse grupo de estudantes, redija um texto dissertativo, propondo, no mínimo, três atividades de promoção da saúde para melhorar a qualidade de vida dessa família e do seu entorno. (valor: 10,0 pontos)

Padrão de resposta

O estudante deve propor no mínimo três ações a partir de estratégias tais como

- reforço das **habilidades individuais / autocuidado** (escovação supervisionada, educação nutricional para a mãe, orientação sobre higiene bucal; estratégias de combate ao fumo; encaminhamento dos personagens do contexto à UBS);
- reforço das **ações comunitárias** (mobilização da comunidade para reivindicar espaço de lazer na comunidade; ampliar as atividades educativas em saúde; reivindicar abrir as creches e as escolas do bairro como espaço de lazer supervisionado pelos pais; horta comunitária);
- construção de **espaços saudáveis** (espaços de lazer, creches e escolas como espaço de lazer);
- adoção de **políticas públicas** saudáveis (política municipal de alimentação saudável, de lazer; bolsa família, cesta básica; minha casa- minha vida; programas de saneamento básico; programas de abastecimento de água; programas de iluminação);
- reorientação dos **serviços de saúde** (capacitar o profissional de saúde para trabalhar com estratégia populacional, unidade de saúde ser um espaço de troca de experiência de boa prática de saúde na comunidade; funcionamento dos serviços de saúde em horários alternativos).